

Alarme **Verisure**

Atenção ao cliente 24 horas:
0800 50 50 800
www.verisure.com.br

MANUAL DO USUÁRIO





Painel de controle com transmissão de dados celular

Comunica via GPRS, GSM e SMS.
SIM Card da Verisure incluído.
Suporta transmissão de imagens, fala e escuta em viva voz de alta sensibilidade.
Único com intercomunicador pessoal para pedir socorro.
Botão SOS, sirene interna, 4 modos de armado, permite até 32 usuários e 32 sensores.
Controle de automação.

Sensor de movimento com câmera colorida e Flash embutido

Podemos visualizar o que aconteceu em nossa central.

Sensor de abertura de portas e janelas com tecnologia de detecção de choque

Protege portas, janelas e possui detecção de fortes golpes ou batidas gerando alarme antes mesmo da invasão acontecer.

Leitor inteligente de chaveiro

Arma e desarma seu alarme sem precisar memorizar códigos complicados.
Arma facilmente nos modos dia, noite, perimetral e também o segundo alarme.
Permite você saber o estado do alarme antes mesmo de você entrar em casa.
Dispõe de aviso de coação silencioso.

Sirene de alta potência independente do painel

A sirene independente evita que o ladrão possa encontrar e sabotar facilmente o painel.
Seu alerta sonoro é mais potente e dissuasivo.

Placa de aviso de alarme com gravação de imagens

A sirene independente evita que o ladrão possa encontrar e sabotar facilmente o painel.
Seu alerta sonoro é mais potente e dissuasivo.

Índice

Especificações	06
Descrição do Alarme	07
Dispositivos Opcionais Alarme verisure	08
Fechadura electrónica	08
Botão S.O.S. Anti-ataque.....	08
Detector perimetral exterior	08
Sirene de ALTA POTÊNCIA.....	08
Colar S.O.S. / Pânico.....	08
Interfaces de usuário do Sistema de Alarme	09
Interface de usuário com privilégio padrão	09
Interface de usuário com privilégio perimetral	09
Interface de usuário com privilégio de armar.....	09
Interface de usuário com privilégio para o segundo alarme	09
Modos de Ativação.....	10
Ativação TOTAL do seu Alarme	11
Ativação em modo PARCIAL	12
Ativação em modo PERIMETRAL	12
Desativação do alarme através do painel de controle	13
Desativação de todos os modos	13
Desativação parcial	13
Descrição e uso do Leitor de chaves.....	14
Ativando o alarme através do leitor de chaves fácil	15
Desativando o alarme através do leitor de chaves fácil	16
Acesso à função S.O.S. /Pânico através do leitor de chaves fácil.....	16
Consultar o estado do painel de alarme	17
Acionamento da fechadura eletrônica a partir do leitor de chaves fácil	17
Interpretação dos sons emitidos pelo leitor de chaves fácil	17

Índice

Descrição e uso do Painel de Controlo com teclado.....	18
Função S.O.S / Pânico	19
Cobertura GSM	19
Viva Voz	19
Chamada emergência 190	19
Desativação Selectiva	19
Ativação Parcial no modo perimetral	19
Ativação Parcial no modo dia	19
Ativação Parcial no modo noite	20
Estado do painel de alarme	20
Alimentação do Sistema.....	20
Botão Mensagem Verisure	20
Chime.....	20
Botão segundo alarme	20
Botão Programação	20
Descrição e uso do comando remoto	21
Teclado de controle por toque	22
Recomendações	24
Lei Protecção de dados pessoais / Disposição sobre Resíduos.....	25

Especificações

Rádio

- Comunicações por rádio-frequência, numa banda reservada, livre de interferências de outros dispositivos alheios ao sistema de alarme.
- Supervisão dos dispositivos instalados.
- Detecção de saturação do sinal.
- Encriptação variável dos sinais.

Elétricas

- Alimentação 110/220 V com bateria interna.
- Proteção contra sobretensões.
- Supervisão do sistema de alimentação.

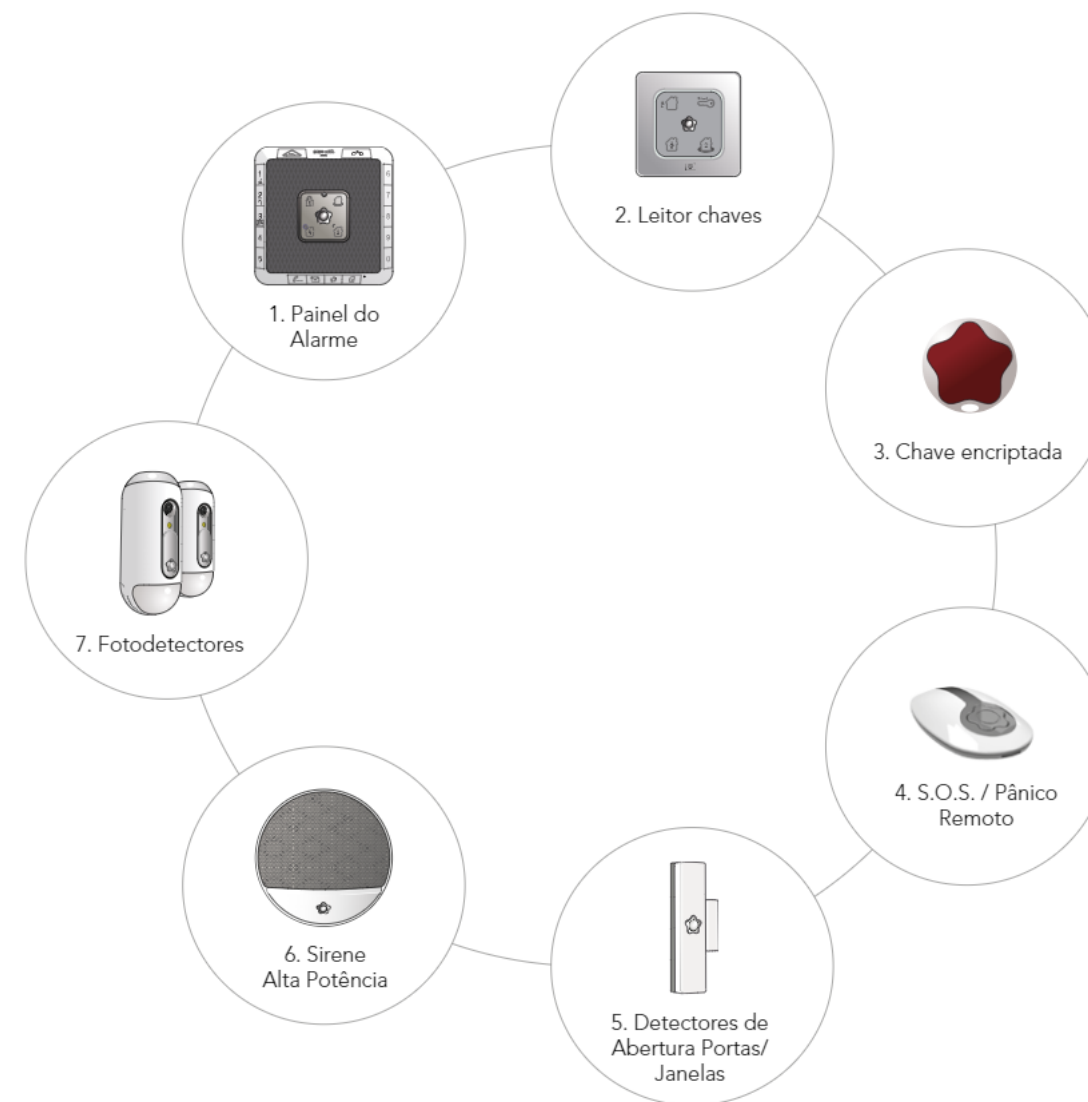
Comunicações

- Módulo de comunicações SMS/GSM/GPRS/3G.
- Supervisão das comunicações através de teste periódico.

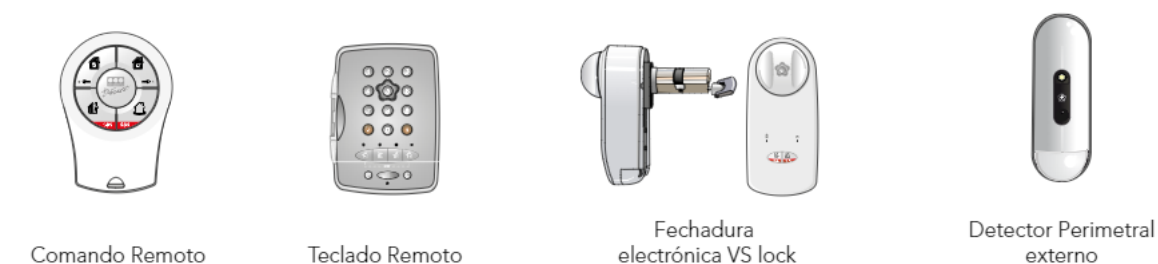
Operação

- 5 Modos (TOTAL, Dia, Noite, Perimetral e Segundo alarme).
- Até 32 sensores.
- Até 4 teclados.
- Até 8 controladores entre teclados e leitor de chaves.
- Até 8 botões remoto.
- Até 32 interfaces de usuário.

Descrição do Alarme



OPCIONAIS



Dispositivos Alarme Verisure



Fechadura Electronica **OPCIONAL**

Permite-lhe substituir as suas chaves por um sistema remoto que abre a fechadura, usando o seu comando à distância.

Poderá também solicitar à nossa Central Receptora de Alarmes a abertura da porta de sua casa, em caso de perda de chaves.

Si tiene contratado el Servicio de Acuda con apertura de puerta, éste acudirá a su domicilio en caso de intento de intrusión dando paso a las fuerzas de Seguridad del Estado y restaurando la seguridad de su hogar.

Características

- Fechadura Electrónica compatível com chaves e canhões standard (sem instalação).
- Abertura fácil a partir do comando ou leitor chave fácil, abertura remota desde o telemóvel ou Centro de Controlo.



Botão S.O.S. Anti-ataque **OPCIONAL**

Botão via rádio.
Facilmente ocultável.



Detector perimetral exterior **OPCIONAL**

Detecta unicamente o movimento de pessoas. *Sin falsas alarmas por animales, movimiento de árboles, etc...*

Poderá proteger as zonas exteriores com os nossos detectores perimetrais (jardim, alpendre, terraço, etc). A sua casa estará duplamente protegida quando estiver fora.



Sirene dissuasória ALTA POTÊNCIA

Aumenta a capacidade dissuasória do sistema.

Nivel sonoro 104 dB.

Dimensões 12 cm Ø profundidade 5 cm.
2 leds estroboscópicos.



S.O.S. pessoal e Chave fácil

Led indicador de estado.

Possibilidade de associação com fechaduras electrónicas Verisure para facilitar a entrada dos serviços de emergência.

Interfaces de usuários do sistema de alarme

Seu alarme pode ser configurado para três tipos de Interfaces de usuário: **Código numérico, chave eletrônica ou controle à distância.**

O número total de usuários configuráveis são 32. Cada Interface ocupa uma posição. A posição 01 está reservada ao Código Master que possui acesso padrão.

Estes usuários terão acessos que permitirá ou não, armar ou desarmar os diferentes tipos de áreas: **Master, padrão, perimetral e arme somente do segundo anexo.**



Muito Importante: Não deverá, em caso algum, apagar ou retirar o usuário da posição 01.



Muito Importante: Assegure-se de alterar o código MASTER por defeito.



Muito Importante: Los Mandos a distancia no poseen privilegios de Interface por lo que podrán realizar acciones sobre cualquier tipo de armado.

Interface do usuário com privilégio padrão

Este usuário terá acesso às funções básicas do sistema: Armar e Desarmar o alarme.

Interface de usuário com privilegio Perimetral

Este usuário pode armar e desarmar unicamente os detectores na zona perimetral do seu alarme.

Interface do usuário com privilegio de somente armar

Este usuário só poderá armar seu alarme no modo total.

Interface de usuário com privilégio para o segundo alarme

Este usuário só poderá armar e desarmar o segundo alarme.

Todos os usuários podem ser configurados como "controlados", dessa forma poderemos saber quando o alarme está armado ou desarmado.

Modos de Ativação



Arme "TOTAL"

Neste modo estão protegidas todas as zonas de invasão configuradas como total.

Exemplo: Ativado: Entrada, sala, quartos.
Não ativado: (Tudo ativado)



Arme "PERIMETRAL"

Este modo permite proteger somente o perímetro exterior da instalação.

Exemplo: Ativado: Perímetro exterior da sua propriedade.



Ativação no modo "DIA"

Este modo permite armar somente os sensores definidos como área do dia ex: (portas e janelas).

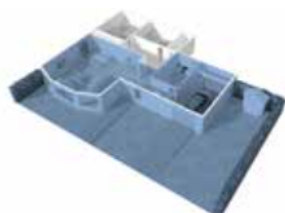
Exemplo:
Ativado: Entrada.
Não ativado: Sala e quartos.



Ativação no modo "NOITE"

Este modo desativa somente os sensores definidos como área do modo Noite dia ex: (quartos e cozinha)

Exemplo: Ativado: Entrada, sala, quarto vazio.
Não ativado: Quarto principal.



Modo "COMBINADO"

Este modo permite combinar qualquer um dos modos junto com o Perimetral.

Exemplo: Ativado:
MODO NOITE + MODO PERIMETRAL.



Função "SEGUNDO ALARME"

Para proteger zonas específicas dentro ou fora do local, pode ser combinado com outros modos de armado.

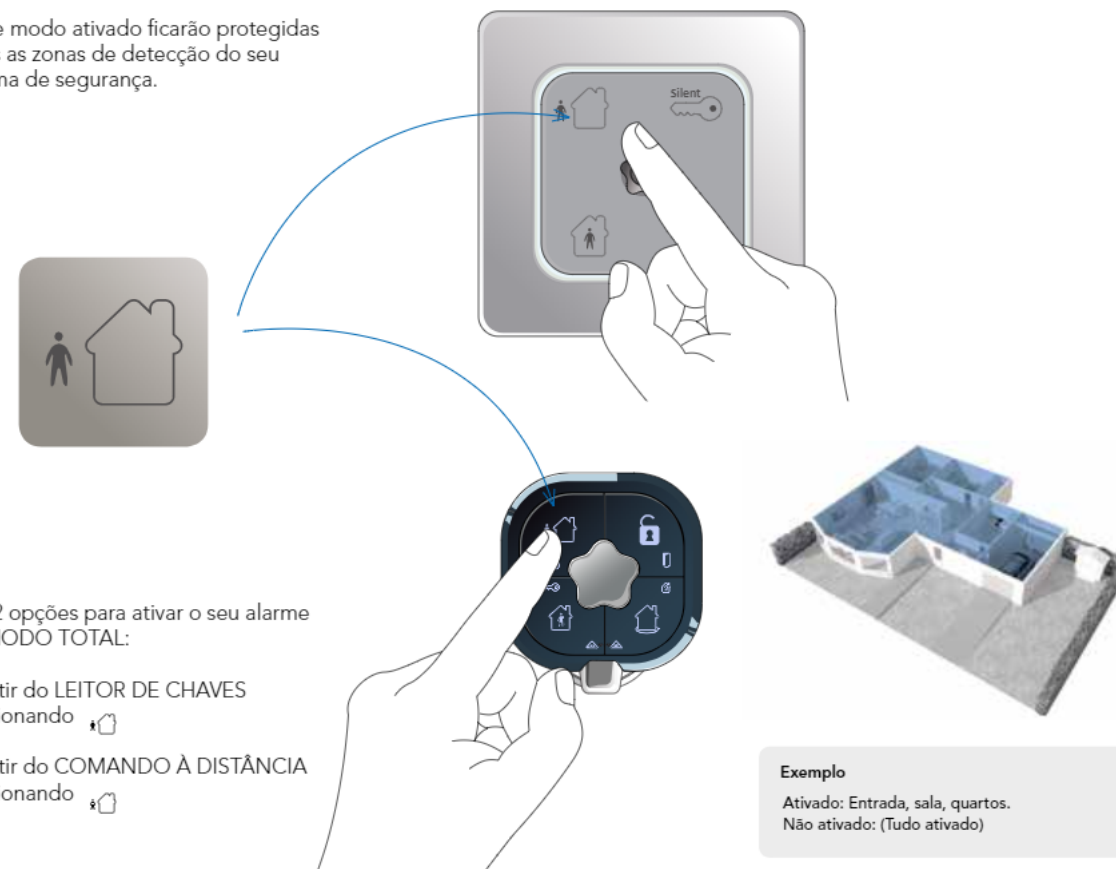
Exemplo: Ativado:
Armário de ferramentas.

Ativação Total do seu Alarme

Ao sair de casa

Arme TOTAL

Neste modo ativado ficarão protegidas todas as zonas de detecção do seu sistema de segurança.



Tem 2 opções para ativar o seu alarme em MODO TOTAL:

A partir do LEITOR DE CHAVES
Pressionando

A partir do COMANDO À DISTÂNCIA
Pressionando

Exemplo
Ativado: Entrada, sala, quartos.
Não ativado: (Tudo ativado)



Muito Importante: Se o seu alarme possui sensores magnéticos não temporizados e algum deles se "abriu", ou seja, se o detector e o ímã não estão em contacto, ao tentar conectar o seu alarme neste modo, o teclado dar-lhe-á um aviso. No obstante si vuelve a ordenar la conexión de la alarma, esta se conectará anulando los detectores que se encuentren abiertos.



Muito Importante: A ativação do seu alarme no modo **Total** não arma a sua zona perimetral (a menos que o técnico configure o painel de alarme desta maneira). Para armar o seu alarme no modo **Total + Perimetral**, selecione consecutivamente ambos os modos.

Ativação em modo Parcial

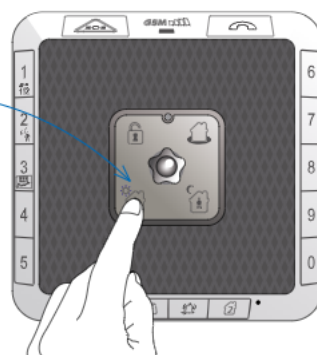
Ativação no MODO DÍA

Utilizado quando se está em casa durante o dia



Existem 2 opções para armar seu alarme no modo DIA (por padrão 1 modo rápido):

- 1 - Pressionando
- 2 - Pressionando o seu código +



Exemplo:

Ativado: Entrada.
Não ativado: Sala e quartos.

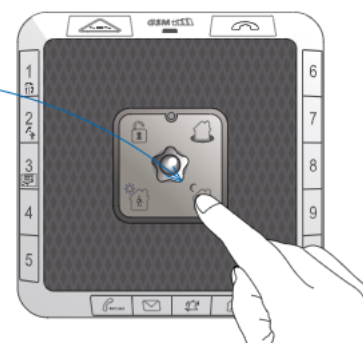
Ativação no MODO NOITE

Utilizado quando se está em casa à noite ao dormir.



Existem 2 opções para armar seu alarme no modo NOITE (por padrão 1 modo rápido):

- 1 - Pressionando
- 2 - Pressionando o seu código +



Exemplo:

Ativado: Entrada, salón, quarto vacío.
Não ativado: Quarto principal.

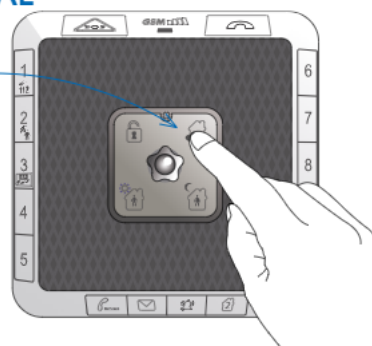
Ativação no MODO PERIMETRAL

Permite proteger o perímetro exterior da instalação.



Existem 2 opções para ativar o seu alarme em modo PERIMETRAL (por padrão 1 modo rápido):

- 1 - Pressionando
- 2 - Pressionando o seu código +



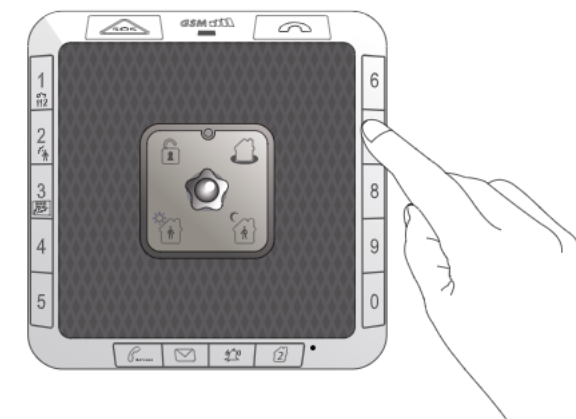
Exemplo:

Ativado: Perímetro exterior da sua instalação.

Desativação através do painel de controle

Desativação de todos os modos de ativação

A desativação poderá ser feita digitando um código no teclado, dependendo do nível de acesso do código que foi programado, quando digitado poderá desativar **Total, Parcial e Perimetral e o Segundo alarme.**



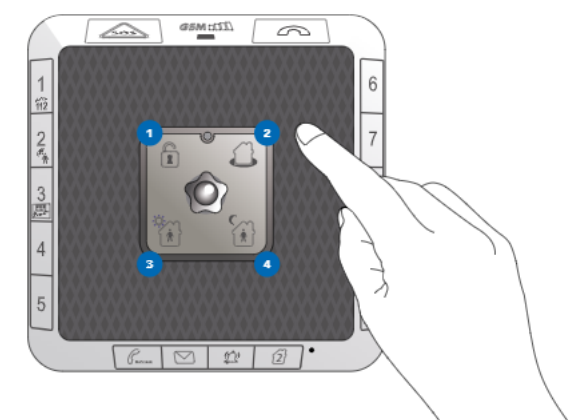
Desativação Selectiva

A desativação seletiva dos modos de ativação faz-se pressionando o botão 1 em primeiro lugar.

O painel indica quais modos tem ativados (2, 3 ou 4) através dos ícones piscando.

Selecione o botão que deseja desativar e os outros modos continuarão ativados.

Para armar e desarmar o segundo alarme sempre será necessário colocar um código com acesso permitido.

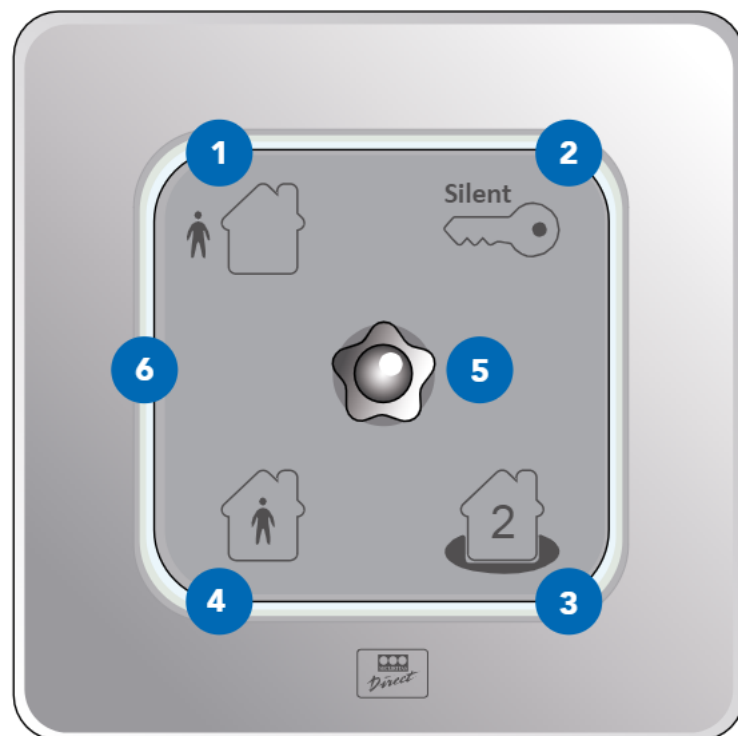


Desativando o alarme pelo teclado em caso de coação

Em caso de desativação em modo Coação utilize um código estabelecido para isso.

Receberemos esse sinal silencioso em nossa Central de Operações, que atuará conforme o estabelecido no plano de ação. O código de coação do usuário deverá ser definido com o seu instalador ou através do Depto. de Atenção ao Cliente. Telefone 24 horas: 0800 50 50 800.

Descrição e uso do Leitor de chaves



1 BOTÃO DE AMAR TOTAL

2 BOTÃO DE ABERTURA DE PORTAS -- AUTOMAÇÃO WIRELESS

3 BOTÃO DE SEGUNDO ALARMA / PERIMETRAL (SE CONFIGURAÇÃO)

4 BOTÃO DE ATIVAÇÃO PARCIAL DIA OU NOITE (SE CONFIGURAÇÃO)

5 BOTÃO DE ESTADO DO ALARME OU CAMPAINHA (SE CONFIGURAÇÃO)

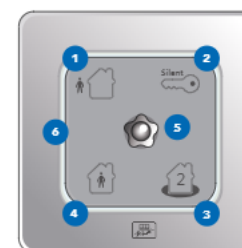
6 AVISO LUMINOSO (NO CONTORNO)

Descrição e uso do Leitor de chaves

Ativação do seu Alarme através do leitor de chaves fácil

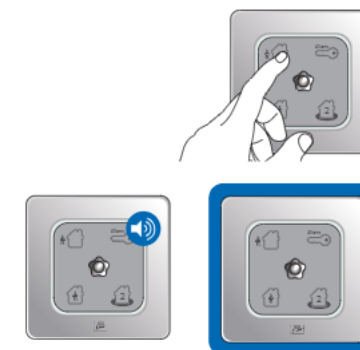
Dependendo dos privilégios configurados nas chaves, você poderá ou não fazer uso do sistema como descrito.

Em Interiores



Pressione o botão 1, 3 ou 4 conforme o modo desejado.
1 - Armado TOTAL.
3 - Armado ANEXO / PERIMETRAL (se configurado).
4 - Armado PARCIAL.

O leitor iniciará uma contagem decrescente 43 com sons, uma vez finalizada esta contagem decrescente, a luz do contorno 6 iluminar-se-á em Vermelho para indicar que o sistema está ativado.



Se alguma das zonas de detecção estiver aberta (Ex: Porta ou janela com magnético aberta), o contorno (6) do leitor acenderá na cor laranja e permitirá duas opções:

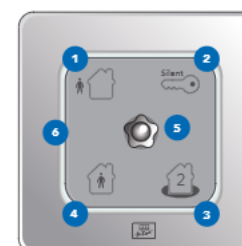
A - Fechar a zona (exemplo: janela, porta) e iniciar de novo o processo.

B - Forçar a Ativação pressionando de novo antes de passar 30" o modo previamente escolhido, neste caso, a zona de detecção ficará anulada até ao ciclo seguinte.

Uma vez armado um dos modos de ativação, o leitor iniciará uma contagem regressiva com sons, após finalizada, a luz do contorno (6) ficará vermelha indicando que o sistema está ativado.



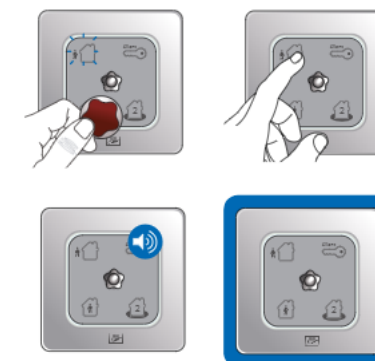
Em Exteriores



Aproxime sua chave fácil até leitor, este iluminará os ícones alternadamente. Pressione o botão 1, 3 ou 4 conforme o modo desejado:

1 - Armado TOTAL.
3 - Armado ANEXO / PERIMETRAL (se configurado).
4 - Armado PARCIAL.

O leitor iniciará uma contagem regressiva (43) com sons, uma vez finalizada a luz do contorno (6) ficará vermelha para indicar que o sistema está ativado.



Nota: Você também pode escolher a função requerida (1-3-4) e, posteriormente, passar a sua chave fácil.

Se alguma das zonas de detecção estiver aberta (Ex: Porta ou janela com magnético aberta), o contorno (6) do leitor acenderá na cor laranja e permitirá duas opções:

A - Fechar a zona (exemplo: janela, porta) e iniciar de novo o processo.

B - Forçar a Ativação pressionando de novo antes de passar 30" o modo previamente escolhido, neste caso, a zona de detecção ficará anulada até ao ciclo seguinte.

Uma vez armado um dos modos de ativação, o leitor iniciará uma contagem regressiva com sons, após finalizada, a luz do contorno (6) ficará vermelha indicando que o sistema está ativado.



Nota: Caso o seu sistema tenha algum problema, a luz do contorno (6) ficará vermelha durante uns segundos e sonará um bip (longo) de erro.

Descrição e uso do Leitor de chaves

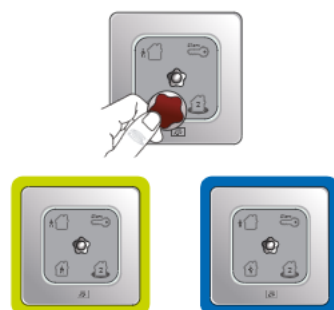
Desativar o seu Alarme a partir do leitor de chaves fácil

Em interiores e exteriores



Passa a sua chave fácil pelo leitor, o sistema ficará desativado.

As luzes de contorno (6) ficarão iluminadas nas seguintes cores durante 1,8" :
Verde - Não houve nenhum disparo.
Vermelho - Houve um disparo de alarme.



Se o seu painel já estiver desativado (outro usuário desativou anteriormente ou não foi ativado) os ícones centrais se iluminarão alternadamente, no sentido horário, convidando-o a escolher qualquer umas das 4 funções disponíveis:

- ArmadoTotal
- Abrir a fechadura
- Armar Anexo ou Segundo Alarme
- Armado Parcial

(*) na versão de exteriores, você poderá sincronizar também a abertura da sua fechadura eletrônica, permitindo você entrar sem chaves.

Acesso à função S.O.S. a partir do leitor de chaves fácil

Em interiores



Pressione os botões 1 e 2 simultaneamente, estes ícones se iluminam intermitentemente e ficam fixos quando este sinal chegar à nossa Central de Alarmes.

Nota: Para fazer a verificação de voz/escuta pela função S.O.S./Pânico, mantenha-se nas imediações do Painel ou Teclado Digital.



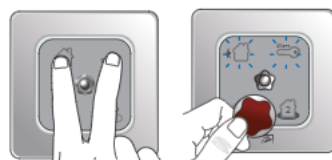
Em Exteriores



Pressione os botões 1 e 2 simultaneamente, estes ícones se iluminam intermitentemente, passe a sua chave Fácil pelo leitor.

Seu alarme será desarmado, permitindo sua entrada no local monitorado.

Nota: Para fazer a verificação de voz/escuta pela função S.O.S./Pânico, mantenha-se nas imediações do Painel ou Teclado digital.



Descrição e uso do Leitor de chaves

Consultar o estado do seu Alarme

(*) Função disponível apenas para dispositivos Interiores.



Pressione o botão central 5. Caso seu alarme esteja Armado, ele mostrará o ícone correspondente ao modo de Ativação.
1 - Iluminado – Armado Total.
3 - Iluminado – Armado Anexo / Perimetral (se configurado).
4 - Iluminado – Armado Parcial.

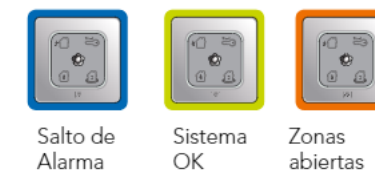


Se o seu Alarme estiver Desarmado, a luz do contorno (6) se iluminará durante 5s em uma das seguintes cores:

Vermelha - Ocorreu um disparo de Alarme, se necessita de ajuda ou de mais informação pode ligar para a Verisure.

Verde - O seu sistema não registou nenhum disparo de Alarme e todas as zonas estão fechadas. O sistema está preparado para ser ativado.

Laranja - O seu sistema não registou nenhum disparo de Alarme mas há Zonas Abertas. Ainda que o sistema possa ser ativado, anulando essa(s) zona(s), recomendamos-lhe que a(s) feche primeiro.



(*) Nota: em exteriores este botão pode ter a função de toque de aviso, se anular a função de estado por razões de segurança.

Abertura da fechadura eletrônica através do Leitor de chaves Fácil

Em Interiores

Pressione o ícone (2), este ícone se iluminará intermitentemente, quando se fixar, você ou a pessoa que se encontrar do outro lado da porta poderão accionar a sua fechadura.



Em Exteriores

Passa a sua chave fácil pelo leitor. Pressione o ícone (2), este ícone se iluminará intermitentemente, quando se fixar, você ou a pessoa que se encontrar do outro lado da porta poderão acionar a sua fechadura.

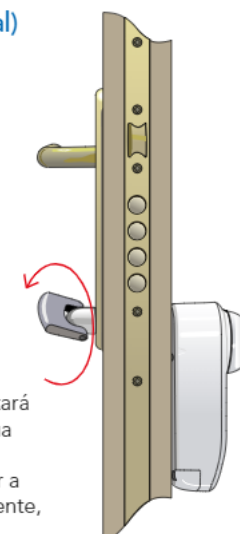


Fechadura VS lock (opcional)



Gire a tranca da fechadura para a esquerda / direita para abrir / fechar a porta.

Nota: Passados 5s a fechadura voltará a estar bloqueada, impedindo a sua manipulação até nova ordem.
Nota: Você também pode escolher a função requerida (2) e, posteriormente, passar a sua chave fácil.



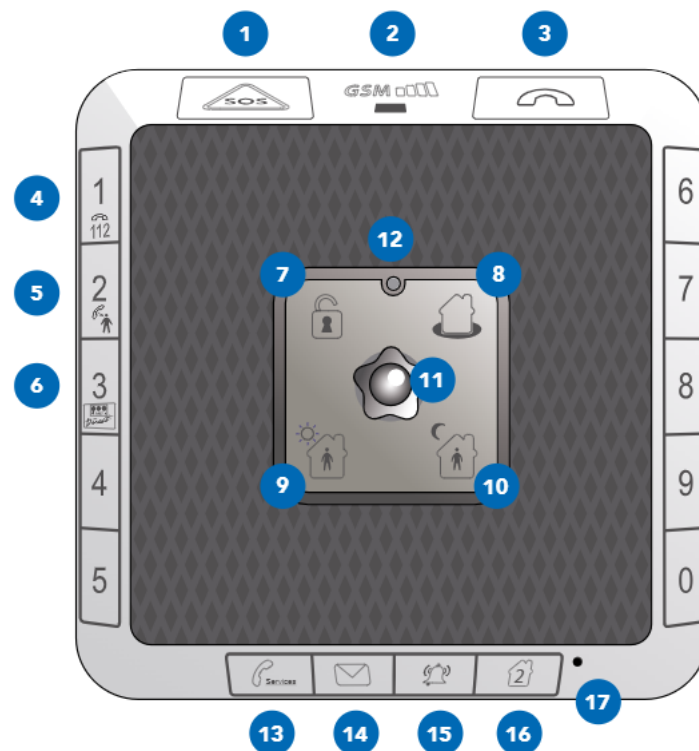
Interpretação dos sons emitidos pelo seu leitor de chaves Fácil

Três Toques curtos, significa tudo Ok ou som de aceitação (Beep..Beep..Beep)

Um Toque longo, significa erro ou não-aceitação. Beep 1"

Sons de contagem decrescente: O seu leitor emite toques durante o tempo de saída pré-definido, acelerando a sintonia no final dos 10"

Descrição e uso do Painel de Controle



Com o Painel de Controle poderá:

- Armar o alarme nos modos Parciais Dia ou Noite, Perimetral, combinados e segundo alarme.
- Desativar totalmente o seu alarme ou de modo parcial.
- Enviar de forma rápida um sinal de S.O.S./Pânico à nossa Central de Alarmes.
- Realizar uma chamada de emergência (190).
- Consultar o estado do seu Alarme.
- Receber chamadas ocultas e silenciosas de dois números previamente definidos.
- Receber chamadas em viva voz.
- Ligar e desligar a automação de sua casa.

Características

- Alimentação: 1 bateria recarregável de 3,7 V e 1,4 Ah.
- Dimensões: 12 x 12 x 5 cm
- Tecnologia wireless.
- 1 teclas de função + 10 teclas numéricas.
- Alto falante e microfone embutidos.




Descarga Gratuita

Baixe gratuitamente a aplicação "My Verisure", disponível na Playstore ou Apple Store

Descrição e uso do Painel de Controle com teclado

1	FUNÇÃO S.O.S.		Envia um sinal de S.O.S. em caso de emergência. Pressione o botão quando o triângulo começa a piscar significa que está enviando um sinal silencioso para a central de operações Verisure.
2	COBERTURA GSM		LED que indica o estado de cobertura do Painel de Controle. ● Vermelho contínuo: Transmissões inativas ● Verde contínuo: Pronto para transmitir ● Vermelho piscando: Falha na cobertura GSM ● Verde piscando: Transmitindo
3	MÃOS LIVRES		Esta função permite atender chamadas recebidas. Ao receber uma ligação de voz, o painel emite um som de telefone tocando, pressione o botão para atendê-la e outra vez para desligá-la.
4	CHAMADA DE EMERGÊNCIA 190		Para fazer uma chamada de emergência para a polícia
5	Não utilizado		
6	Não utilizado		
7	DESARME PARCIAL		Permite desarmar parcialmente qualquer modo de arme do painel. Em primeiro lugar, prima o botão 7 O painel indica, nos ícones piscando, os modos de ativação (8-9-10) Pressione o botão do modo que você deseja desarmar e o restante continuará armado.
8	ARME PARCIAL NO MODO PERIMETRAL		Permite Armar parcialmente quando você está dentro de casa. Escolher a forma de armar: 1) Pressionando o botão 2) Digite a senha master ou padrão e pressione o botão Veja mais informações na página 9 (Arme parcial modo "Perimetral")
9	ARME PARCIAL NO MODO DIA		Permite Armar parcialmente quando você está dentro de casa. Escolher a forma de armar: 1) Pressionando o botão 2) Digite a senha master ou padrão e pressione o botão Veja mais informações na página 9 (Arme parcial modo "Dia")

Descrição e uso do Painel de Controle com teclado

10	ARME PARCIAL NO MODO NOITE 	Com este botão pode ativar de forma PARCIAL o seu Alarme enquanto está em casa. Pode escolher a forma de o ativar: 1) Pressionando o botão  2) Introduzindo o código master o estándar e pressionando o botão  Ver mais informação na página 9 (Ativação Parcial "MODULO NOITE")
11	ESTADO DO ALARME 	Consulte no momento o estado do seu Alarme. Inclui leds luminosos de cores diferentes: Este elemento como botón nos permitirá el encendido o apagado de las luces del panel.  Vermelho: Sabotagem de periférico.  Amarelo: Aviso de porta aberta (det. magnético).  Verde: OK
12	VERIFICAÇÃO DA ALIMENTAÇÃO DO SISTEMA	 Vermelho a piscar (1vez / segundo): falha na alimentação 220 V  Vermelho a piscar (1vez / ½ segundo): bateria do painel baixa  Verde fixo: 220 V OK.
13	NÃO UTILIZADO 	Não utilizado
14	BOTÃO MENSAGEM VERISURE 	Pressionar esse botão quando o LED Vermelho estiver aceso, ele indica que a Verisure tentou entrar em contato com você na sua ausência. Ao pressionar esse botão a Verisure entrará em contato pelo viva-voz do seu alarme.
15	CHIME 	Aviso sonoro de abertura de portas ou passagem de pessoas, pressione o botão 1 vez para ativá-la e outra vez para desativá-la. (O alarme tem que ser configurado para uso desta função) Esse aviso é tocado através do painel de controle.
16	BOTÃO 2º ALARME OU ANEXO 	Arma e Desarma todos os sensores de intrusão programados com esse tipo de arme, que funciona independentemente dos sensores configurados para arme "Total, Parcial e Perimetral" Os dois modos podem armar e desarmar independentemente. Ex: Pode se proteger separadamente uma sala, gaveta, cofre somente programando um código com privilégios de anexo.
17	BOTÃO DE PROGRAMAÇÃO •	Uso somente por técnico habilitado.

Descrição e uso do comando à distância (Chaveiro Remoto)

O sistema admite até 10 comandos.

O comando pode ser usado para Armar e Desarmar nos modos Total, Parcial e Perimetral. Também pode enviar um sinal de S.O.S./Pânico silencioso, ou controle de automação (se disponível).

Atravé do comando também é possível consultar o estado em que o alarme se encontra (Armado, Desarmado, disparo de alarme, etc.)



Caso pressione qualquer botão e o LED central piscar você deverá trocar a bateria.











Uso do Comando à Distância

Toda vez que for acionado qualquer botão do comando, um LED indicador vermelho acende por alguns instantes. Caso execute o comando com sucesso, se iluminará novamente indicando o botão do modo pedido. As operações que esse comando realiza são:



Muito importante: O botão (5) deve ser pressionado como início de qualquer sequência de suas funções.

- 1 Arme TOTAL 
- 2 Desarme  / 2º Alarme 
- 3 Arme MODO PERIMETRAL  / 2º Alarme 
- 4 Arme MODO PARCIAL (se programado) Abertura de portas 1 - 2 (se programado) 

- 5 Ver o estado do alarme: Pressione  o LED correspondente aos modos de Armado ou Desarmado acenderá
Se pressionar  e todos os LED's piscarem simultaneamente quer dizer que houve um alarme na sua ausência

Funções de abertura da fechadura eletrônica (requer fechadura eletrônica VS lock):

- 5 2 seg. + 1 Abertura fechadura 2
- 5 2 seg. + 3 Armar o 2 Alarma
- 5 2 seg. + 4 Abertura fechadura 1
- 5 2 seg. + 4 Abertura fechadura 3

Em caso de alerta de intrusão, aconselhamos que tome as devidas precauções dado que o intruso poderá encontrar-se no interior da sua Casa ou Empresa.



Envio de S.O.S. / Pânico a partir do comando à distância

Pressione simultaneamente: (teclas 3 e 4)

Teclado de Controle Touch

OPCIONAL



Novo painel de controle por toque, mais cômodo e eficaz, aumenta a segurança para você e sua família.

A solução mais avançada de alarme, controle de acesso e câmeras.

Permite controlar de forma remota todos o seu sistema de segurança Verisure.

Características

- Tamanho da tela: 7"
- Tipo de Tela: Capacitiva multitoque 5 pontos.
- Resolução de Tela: 1024px x 600px.
- WIFI.

Funções de controle por toque

1

FUNÇÃO DE ALTA SEGURANÇA

Através daqui você terá acesso a todas as funções de alta segurança de seu alarme.



ARMAR MODO TOTAL



ARMAR MODO NOITE



ARMAR MODO DIA



ARMAR PERÍMETRO EXTERNO



ARMAR 2º ALARME / ANEXO



VERIFICAR O ESTADO DO ALARME



2

FUNÇÃO DE CONTROLE E AUTOMAÇÃO

CONTROLE DE ACESSO

Você pode controlar quem entra e sai do local. As chaves inteligentes permitem uma fácil associação com cores, e podendo ativar e desativá-las.

CONTROLE POR FOTOS

Faça pedido de fotos, veja em tempo real o que acontece em seu estabelecimento e saiba sempre se está tudo bem.

FALHA DE ENERGIA

Receba um aviso quando houver falhas de energia em sua casa ou escritório evitando assim maiores prejuízos.

AUTOMAÇÃO

Controle sua iluminação e abertura de portas de onde estiver. (essas funções devem estar disponíveis e programadas)



3

VÍDEO CONTROLE HD

VISUALIZAÇÃO DE VÍDEO HD, NOITE E DIA COM ÁUDIO

Controle de câmeras do sistema de alarme (Opcional)

ACESSO À GRAVAÇÃO DAS CÂMERAS

Você pode ver e escutar o que aconteceu em locais independentes.

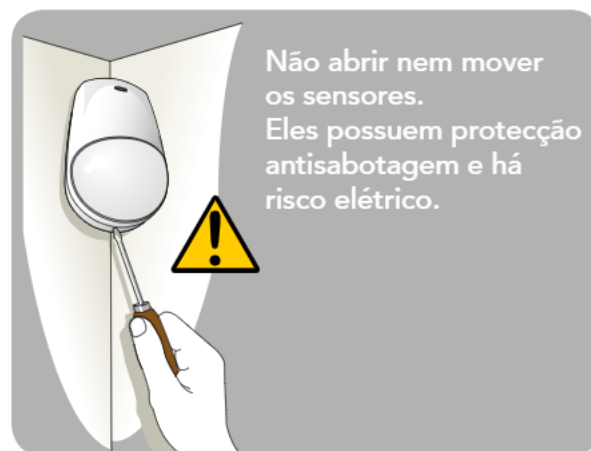


4

SELECTOR DE INSTALACIÓN

Suas câmeras gravam continuamente 24h por dia, mas você também pode programá-las para gravar somente quando houver movimento.

Recomendações



Principais obrigações do cliente em matéria de protecção de dados pessoais.

As imagens são consideradas um dado pessoal, de acordo com o presente Anteprojeto de Lei sobre Protecção de dados pessoais que define como dado pessoal qualquer informação relativa a uma pessoa identificada ou identificável, direta ou indiretamente, incluindo todo endereço ou número de identificação de um terminal utilizado para conexão a uma rede de computadores.

ESTÃO EXCLUÍDOS DO ÂMBITO DE APLICAÇÃO o tratamento de dados pessoais realizado por pessoa física para fins exclusivamente pessoais ou domésticos, desde que os dados tratados não sejam destinados à comunicação e designadamente que capturem/gravem imagens obtidas em espaços interiores ou exteriores de utilização exclusivamente privada do cliente.

NÃO ESTÃO, CONTUDO, EXCLUÍDOS avendo respeito as obrigações aí previstas, os condóminos relativamente à captação/gravação de imagens realizadas pelo condomínio, bem como qualquer outro cliente que não possa ser englobado no âmbito supra descrito.

DEVER DE NOTIFICAR:

Ao tratar dados pessoais, o cliente está a responsabilizar-se por esse tratamento, já que determina a sua finalidade bem como os meios a usar, devendo respeitar a legislação aplicável em matéria de dados pessoais.

Quando não esteja em causa o tratamento de dados por pessoa singular no exercício de actividades exclusivamente pessoais ou domésticas, o cliente deverá comunicar à Autoridade de Garantia ou entidade competente relativamente a todos os tratamentos de dados pessoais, quer se trate de imagens ou de outro tipo de dados).

TUTELA DOS DIREITOS DOS TITULARES DOS DADOS:

Deverá ser colocada uma placa de aviso da captação/gravação de imagens de modo a que as pessoas cujos dados sejam recolhidos possam disso estar informadas e exercer, querendo, os direitos de acesso e eliminação dos seus dados.

A colocação desta placa é obrigatória para todos os clientes da Verisure que tenham instalado um sistema de vigilância com algum dispositivo de captação de imagens/sons.

Poderá solicitar as placas através da Linha de Apoio ao Cliente da Verisure pelo 0800 50 50 800.

Deverá colocar as placas num sítio visível, por exemplo, junto à entrada e no interior do local protegido.

Tratamento e Eliminação de Equipamento Electrónico para uso doméstico.



O símbolo (caixote de lixo com rodas com linhas cruzadas) presente no produto indica que o mesmo, no fim da sua vida útil, não deverá ser misturado ou eliminado com o lixo doméstico comum.

Este produto deverá ser entregue, para reciclagem, numa estação de recolha de lixo da sua zona. O tratamento incorrecto do lixo pode ter um impacto negativo sobre o Meio Ambiente e Saúde Pública. A Verisure contribui para a protecção do Meio Ambiente através da reutilização, reciclagem e eliminação correcta deste produto.



BATERIAS DE LÍTIO

Risco de explosão e fogo
Quando manusear a bateria siga as seguintes recomendações:

- Não carregue a bateria
- Não a danifique, fure ou desmonte
- Não a exponha a temperaturas superiores a 60°C
- Não a incendeie ou queime

